

2024  
2028

T.C.  
BOZÜYÜK KAYMAKAMLIĞI  
Hoca Ahmet Yesevi İlkokulu



2024-2028  
STRATEJİK  
PLAN



*Eđitimdir ki bir milleti ya özgür,  
bađımsız, Őanlı ve yuce bir toplum halinde yaŐatır  
ya da onu kőeleliđe ve yoksulluđa iter.*

*Mustafa Kemal ATATŐRK*

İli: BİLECİK		İlçesi:BOZÜYÜK			
Adres:	Kasımpaşa Mahallesi Seramik Cd. No:16 11300 Bozüyük/BİLECİK	Coğrafi Konum (link):	39°53'59.2"N 30°02'35.2"E		
Telefon Numarası:	0 228 3144401	Faks Numarası:			
e- Posta Adresi:	<a href="mailto:722621@meb.k12.tr">722621@meb.k12.tr</a>	Web sayfası adresi:	bozuyukhayio.meb.k12.tr		
Kurum Kodu:	722621	Öğretim Şekli:	Tam Gün (Tam Gün/İkili Eğitim)		
Okulun Hizmete Giriş Tarihi : 2016		Toplam Çalışan Sayısı	21		
Öğrenci Sayısı:	Kız	225	Öğretmen Sayısı	Kadın	14
	Erkek	223		Erkek	6
	Toplam	448		Toplam	20
Derslik Başına Düşen Öğrenci Sayısı	32	Şube Başına Düşen Öğrenci Sayısı	32		
Öğretmen Başına Düşen Öğrenci Sayısı	22,4	Şube Başına 30'dan Fazla Öğrencisi Olan Şube Sayısı	:9		
Öğrenci Başına Düşen Toplam Gider Miktarı	70,95 TL	Öğretmenlerin Kurumdaki Ortalama Görev Süresi	7,45 yıl		

## SUNUŞ

*Strateji sürekli deęişen, belirsiz ve dolayısıyla riskli olan çevrede örgüte bir yön kazandıracaktır.*

*Bu açıdan bakıldığında örgütlerin başarısızlıklarının temel nedeni strateji yokluğu veya strateji yanlışlığıdır. Çünkü belirsizlik ortamında stratejilerden yoksun olan bir örgüt için başarısızlık kaçınılmazdır. Okulumuz, daha iyi bir eğitim seviyesine ulaşmak düşüncesiyle sürekli yenilenmeyi ve kalite kültürünü kendisine ilke edinmeyi amaçlamaktadır. Kalite kültürü oluşturmak için eğitim ve öğretim başta olmak üzere insan kaynakları ve kurumsallaşma, sosyal faaliyetler, alt yapı, toplumla ilişkiler ve kurumlar arası ilişkileri kapsayan 2024–2028 stratejik planı hazırlanmıştır.*

*Hoca Ahmet Yesevi İlkokulu olarak 5 yıllık çalışma planını hazırladık. Bu planlamayı yaparken çevre ve içinde yaşadığımız toplumun ekonomik ve sosyal yapısını dikkate aldık. Okulumuzun stratejik planı canlıdır ve elde edilen veriler, deęişen ihtiyaçlar dikkate alınarak sürekli olarak yenilenecektir.*

*Planımızda belirttiğimiz Stratejik amaçlar doğrultusunda Hoca Ahmet Yesevi İlkokulu İlçede ve ilde saygın bir okul yapma azim ve kararlılığı içerisindeyiz. Biz Okul idaresi, öğretmenler ve diğer çalışanlar olarak bir ekibiz. Ekip ruhu ile planlı olarak çalıştığımız takdirde üstesinden gelemeyeceğimiz problem yoktur inancındayım.*

*Eđer bir hedefiniz varsa, hayatta iki şey olur; Ya kazanırsınız ya öğrenirsiniz. Eđer sizin bir hedefiniz yoksa ne kazanır ne de öğrenirsiniz.*

*Başarısız insan hedefsiz insandır. Başarısızlık diye bir şey yoktur, sadece ve sadece sonuçlar vardır. Aşılması zor olan her sorun bir fırsattır.*

*Dün rüya, yarın hayaldir. Rüyaı mutlu, hayali ümitli yapan bugündür. Öyleyse bugüne iyi bak.*

*Harekete geç... Hemen şimdi...*

*Her araç gibi bir planda kullanılırsa değerlidir. Eylemle hayata geçirmedığımız sürece en iyi planlar bile gündüz düşleri olarak kalır.*

*Dünyadaki ve toplumdaki deęişim ve yenileşme sona ermeyeceğine göre okulumuzun stratejik planı da sonuçlanmayacaktır.*

*O halde, sonuç olarak söylenebilecek tek söz bu dökümanın hiçbir zaman son şekli olmayacaktır.*

*Bozüyük Hoca Ahmet Yesevi İlkokulu Stratejik Planı (2024-2028) 'te belirtilen amaç ve hedeflere ulaşmamızın Okulumuzun gelişme ve kurumsallaşma süreçlerine önemli katkılar sağlayacağına*

*inanmaktayız. Planın hazırlanmasında emeęi geçen Strateji Yönetim Ekibi 'ne, öğretmen, öğrenci ve velilerimize teşekkür ederim.*

*Mustafa AYDIN  
Okul Müdürü*

## İÇİNDEKİLER

OKUL MÜDÜRÜ SUNUM.....	4
İÇİNDEKİLER.....	5
TANIMLAR.....	7
GİRİŞ.....	8
<b>1. BÖLÜM: STRATEJİK PLAN HAZIRLIK SÜRECİ.....</b>	<b>8</b>
1.1 Strateji Geliştirme Kurulu ve Stratejik Plan Ekibi	
1.2 Planlama Süreci	
<b>2. BÖLÜM: DURUMANALİZİ.....</b>	<b>9</b>
2.1 Kurumsal Tarihçe.....	9
2.2 Uygulanmakta Olan Stratejik Planın Değerlendirilmesi.....	9
2.3 Mevzuat Analizi.....	10
2.4 Üst Politika Belgeleri Analizi .....	11
2.5 Faaliyet Alanları ile Ürün ve Hizmetlerin Belirlenmesi .....	12
2.6 Paydaş Analizi.....	12
2.7 Kuruluş İçi Analiz.....	15
2.7.1 Teşkilat Yapısı	
2.7.2 İnsan Kaynakları	
2.7.3 Teknolojik Düzey	
2.7.4 Mali Kaynaklar	
2.7.5 İstatistik Veriler	
2.8.Dış Çevre Analizi (PESTLE).....	18
2.9. Güçlü ve Zayıf Yönler ile Fırsatlar ve Tehditler(GZFT) Analizi.....	19
2.10.Tespitler ve İhtiyaçların Belirlenmesi .....	20
<b>3. BÖLÜM: GELECEĞEBAKIŞ.....</b>	<b>21</b>
3.1. Misyon.....	21
3.2. Vizyon.....	21
3.3. Temel Değerler.....	21
<b>4. BÖLÜM: AMAÇ, HEDEF VE STRATEJİLERİN BELİRLENMESİ.....</b>	<b>22</b>
4.1.Stratejik Amaçlar.....	22
4.2.Stratejik Hedefler.....	22
4.3. Performans Göstergeleri.....	23
4.4. Stratejiler.....	23
4.4.Maliyetlendirme.....	23
<b>5. BÖLÜM: İZLEME VE DEĞERLENDİRME.....</b>	<b>23</b>

<b>6. BÖLÜM: Tablo/Şekil/Grafikler/Ekler.....</b>	<b>24</b>
Tablo 1: Mevzuat Analizi .....	10
Tablo 2: Üst Politika Belgeleri Analizi .....	11
Tablo 3: Faaliyet Alanı -Ürün/Hizmet Listesi .....	12
Tablo 4: Paydaşların Tespiti .....	13
Tablo 5: Paydaşların Önceliklendirilmesi .....	13
Tablo 6: Paydaş-Ürün/Hizmet Matrisi .....	14
Tablo 7: Okul Yönetici Sayıları.....	15
Tablo 8: Öğretmen, Öğrenci, Derslik Sayıları .....	15
Tablo 9: Branş Bazında Öğretmen Norm, Mevcut, İhtiyaç Sayıları.....	15
Tablo 10: Yardımcı Personel/ Destek Personeli Sayısı .....	16
Tablo 11: Okul Binasının Fiziki Durumu.....	16
Tablo 12: Teknoloji ve Bilişim Altyapısı .....	17
Tablo 13: Tahmini Kaynaklar.....	17
Tablo 14: GZFT Listesi .....	18
Tablo 15: Tespitler ve İhtiyaçlar.....	19
Tablo 16: Stratejik Amaçlar, Hedefler.....	21
Tablo 17: Tahmini Maliyetler.....	32
Tablo 18: Strateji Geliştirme Kurulu .....	33
Tablo 19: Stratejik Plan Hazırlama Ekibi.....	33
Şekil 1: Hoca Ahmet Yesevi İlkokulu 2024-2028 Stratejik Plan Hazırlama Modeli.....	8
Şekil 2: İzleme ve Değerlendirme Süreci .....	32

## TANIMLAR

**Eylem Planı:** İdarenin stratejik planının uygulanmasına yönelik faaliyetleri, bu faaliyetlerden sorumlu ve ilgili birimler ile bu faaliyetlerin başlangıç ve bitiş tarihlerini içeren plandır.

**Faaliyet:** Belirli bir amaca ve hedefe yönelen, başlı başına bir bütünlük oluşturan, yönetilebilir ve maliyetlendirilebilir üretim veya hizmetlerdir.

**Hazırlık Programı:** Stratejik plan hazırlık sürecinin aşamalarını, bu aşamalarda gerçekleştirilecek faaliyetleri, bu aşama ve faaliyetlerin tamamlanacağı tarihleri gösteren zaman çizelgesini, bu faaliyetlerden sorumlu birim ve kişiler ile stratejik planlama ekibi üyelerinin isimlerini içeren ve stratejik planlama ekibi tarafından oluşturulan programdır.

**Hedef Kartı:** Amaç ve hedef ifadeleri ile performans göstergelerini, gösterge değerlerini, göstergelerin hedefe etkisini, sorumlu ve işbirliği yapılacak birimleri, riskleri, stratejileri, maliyetleri, tespitler ve ihtiyaçları içeren karttır.

**Performans Göstergesi:** Stratejik planda hedeflerin ölçülebilirliğini miktar ve zaman boyutuyla ifade eden araçlardır.

**Stratejik Plan Değerlendirme Raporu:** İzleme tabloları ile değerlendirme sorularının cevaplarını içeren ve her yıl Şubat ayının sonuna kadar hazırlanan rapordur.

**Stratejik Plan Genelgesi:** Stratejik plan hazırlık çalışmalarını başlatan, Strateji Geliştirme Kurulu üyelerinin isimlerini içeren ve bakanlıklar ile bakanlıklara bağlı, ilgili ve ilişkili kuruluşlarda Bakan, diğer kamu idareleri ve mahalli idarelerde üst yönetici tarafından yayımlanan genelgedir.

**Üst Politika Belgeleri:** Kalkınma planı, hükümet programı, orta vadeli program, orta vadeli mali plan ve yıllık program ile idareyi ilgilendiren ulusal, bölgesel ve sektörel strateji belgeleridir.

## GİRİŞ

Hoca Ahmet Yesevi İlkokulu 2019-2023 Stratejik Plan Hazırlık Çalışmaları, Bilecik İl Milli Eğitim Müdürlüğü ve Bozüyük İlçe Milli Eğitim Müdürlüğü 2024-2028 Stratejik Plan çalışmalarını takiben başlamıştır. Stratejik Plan Hazırlık Programında sunulan takvime uygun olarak okul stratejik plan çalışmaları yürütülmüştür. Çalışmalar, hazırlık programında belirtilen “Hazırlık, Durum Analizi, Geleceğe Bakış” bölümlerinden oluşacak şekilde kurgulanmıştır. Çalışmalar, 02 Aralık 2022 tarihinde yayımlanan Kamu İdarelerinde Stratejik Planlamaya İlişkin Usul ve Esaslar Hakkındaki Yönetmelik ve aynı tarihli Kamu İdarelerin İçin Stratejik Plan Hazırlama Kılavuzunda belirtilen usul ve esaslar temel alınarak yürütülmüştür. Çalışma takviminde belirlendiği üzere okul Strateji Geliştirme Kurulları ve Stratejik Plan Hazırlama Ekipleri oluşturulmuştur. 28 Eylül 2023 ve 19 Ekim 2023 tarihleri arasında okulumuzda kurulan Strateji Geliştirme Kurulu ve Stratejik Plan Hazırlama Ekibi üyelerine eğitim faaliyetleri düzenlenmiştir. İl Milli Eğitim Müdürlüğü koordinasyonunda gerçekleşen eğitim faaliyetlerinin dışında, kurul ve ekip üyelerine yüz yüze ve elektronik ortamda destek sağlanarak bilgi ihtiyacı giderilmiştir.

Stratejik Planlama Ekibimiz il düzeyindeki toplantılara katılarak “Uygulanmakta Olan Stratejik Planın Değerlendirilmesi, Mevzuat Analizi, Üst Politika Belgeleri Analizi ve Paydaş Analizi” gerçekleştirilmiştir. Bu toplantılara, ekipte olmayan çalışmalarla ilgili birim yöneticilerinin katılımı da sağlanmıştır. Anketin geçerliliğini ve güvenilirliğini sağlamak için kişisel bilgilere yer verilmemiştir. Anketlere 380 öğrenci, 18 öğretmen, 2 personel, 2 yönetici ve 191 veli katılmıştır. Anket sonuçları her paydaş için nicel olmak üzere ayrı ayrı değerlendirilmiştir. Yüz yüze, mülakat, toplantı ve benzeri çalışmalarda elde edilen sonuçlar nitel olarak değerlendirilmiştir. Paydaş Analizi çalışmalarının ardından “Kurum İçi Analiz, GZFT Analizi” çalışmaları yapılmış, “Tespit ve İhtiyaçlar” belirlenmiştir. “Durum Analizi” çalışmasından elde edilen sonuçlarla “Geleceğe Bakış” bölümünün hazırlanmıştır. Bu bölümde “Misyon, Vizyon ve Temel Değerler” ile birlikte Müdürlüğümüzün 2024-2028 dönemini kapsayan 5 yıllık süreçte amaçları, hedefleri, performans göstergeleri ve stratejilerine yer verilmiştir. Hedeflerimizi gerçekleştirebilmek için her bir hedefe mahsus olmak üzere 5 yıllık dönem için tahmini maliyet belirlenmiştir. İzleme ve değerlendirme modeli hazırlanarak stratejik plan çalışmaları tamamlanmıştır. Hoca Ahmet Yesevi İlkokulu 2024-2028 Stratejik Planı, gerekli düzenlemeler yapılarak Bozüyük Kaymakamlığı’nın Onayına sunulmuştur. Hoca Ahmet Yesevi İlkokulu 2023-2028 Stratejik Planı, Okulumuzun resmi internet sitesinde yayımlanarak tüm paydaşlarımızla paylaşılmıştır.

Stratejik Planımızda son olarak stratejik plan döneminin izleme ve değerlendirme faaliyetlerine, bu faaliyetlerin hangi dönemlerde yapılacağına yer verilmiştir.





# 1. BÖLÜM: STRATEJİK PLAN HAZIRLIK SÜRECİ

02 Aralık 2022 tarihli ve 2022/09 sayılı Genelgenin yayımlanmasının hemen ardından Okulumuz Strateji Geliştirme Kurulu ve Stratejik Plan Hazırlama Ekibi kurulmuştur. İl, ilçe ve okul stratejik planlarının hazırlanması çalışmalarını kapsayan “il, ilçe, okul çalışma takvimi” kapsamında çalışmalar başlamıştır. Takvimdeki çalışmaların başlangıç bitiş tarihleri MEB 2024-2028 Stratejik Plan Hazırlama Programında belirtilen takvime uygun olarak belirlenmiştir. Müdürlüğümüz bünyesinde üç aşamadan oluşan bilgilendirme çalışması yapılmıştır. Stratejik Plan Hazırlama Ekibinde, konu ile ilgili deneyimli kişiler tüm birim yöneticilerine bilgilendirme yapmıştır. İkinci aşamada İl Milli Eğitim Müdürlüğü tarafından Strateji Geliştirme Kuruluna ve Stratejik Plan Hazırlama Ekibine eğitim faaliyetleri düzenlenmiştir.

## 1.1. Strateji Geliştirme Kurulu ve Stratejik Plan Ekibi

Müdürlüğümüzün 2024-2028 Stratejik Planı hazırlık çalışmaları kapsamında MEB Stratejik Plan Hazırlama Programına uygun olarak Okul Müdürü başkanlığında, Müdür Yardımcısı, 2 öğretmen ve 2 velimizin katılımıyla Strateji Geliştirme Kurulu oluşturulmuştur.

Müdürlüğümüzün 2024-2028 Stratejik Planı hazırlık çalışmaları kapsamında MEB Stratejik Plan Hazırlama Programına uygun olarak müdür yardımcısı bir tane olduğundan müdür yardımcısı yerine 1 öğretmen başkanlığında , 2 öğretmen ve gönüllü 2 velimizin katılımıyla Stratejik Plan Hazırlama Ekibi oluşturulmuştur. Ekibe seçilen personellerimizi ve velilerimiz okulun norm sınırlılıkları göz önünde bulundurularak stratejik planlama konusunda deneyimi olanlar arasından seçilmiştir. Ekip üyelerinin stratejik plan hazırlama sürecinde yer değiştirmemesi için gereken tedbirler alınmıştır.(Bknz. Şekil1-Şekil-2)

## 1.2. Planlama Süreci

Şekil 1. Hoca Ahmet Yesevi İlkokulu 2024-2028 Stratejik Plan Hazırlama Modeli



## 2. BÖLÜM: DURUM ANALİZİ

### 2.1. Kurumsal Tarihçe

1997 yılında Çitosan İlköğretim Okulu adıyla daha sonra özelleştirilen Çitosan Seramik Fabrikası arazisinde kurulmuştur.

2016 yılına kadar şuan BİEN Seramik Fabrikası Depolama alanı içerisinde bulunan eski binada İlköğretim okulu olarak ilkokul ve ortaokul bir arada hizmet vermiştir. Daha sonra 4+4+4 eğitim sistemi uygulaması başlangıcıyla Çitosan İlkokulu eskiden Şehit Zafer İpek Eğitim Uygulama Okulu tarafından kullanılan şu anki mevcut binamıza taşınarak 2016 yılının UNESCO tarafından Hoca Ahmet Yesevi yılı ilan edilmesi nedeniyle ismi değiştirilerek yeni binasında Hoca Ahmet Yesevi İlkokulu olarak başlamış olup halen aynı binada hizmet vermeye devam etmektedir.

1990'lı yıllarda İl Özel İdaresi bütçesi ile Bodrum Kat üzerine 4 kat olarak inşa edilen hizmet binamız 2005 yılında deprem güçlendirmesi yapılarak hizmete devam etmesi sağlanmıştır. İdare odaları, öğretmenler odası, kütüphane, rehberlik servisi, mutfak depolar ve dersliklerden oluşan yaklaşık 1530 m2 kapalı alan ve oyun alanlarından oluşan okul bahçesine sahiptir.

Okulumuz 12 si ilkokul 2 si anasınıfı dersliği olmak üzere toplam 14 derslikte 22 kişilik idareci, öğretmen ve yardımcı hizmetler personelleriyle kayıt bölgemizdeki anasınıfı-ilkokul öğrenci ve velilerimize hizmet vermeye devam etmektedir.

### 2.2. Uygulanmakta Olan Stratejik Planın Değerlendirilmesi

Hoca Ahmet Yesevi İlkokulu Müdürlüğünün 2019 - 2023 Stratejik Planı; "Eğitim Öğretime Erişimin Artırılması, Eğitim Öğretimde Kalitenin Artırılması ve Kurumsal Kapasitenin Geliştirilmesi" temalarını içermektedir. Her temada 1 amaç belirlenmiştir. 1. amaçta 1 hedef, 2. amaçta 2 hedef ve 3. amaçta 3 hedef olmak üzere toplam 3 amaç ve 6 hedef belirlenmiştir. Planda yer alan hedefleri gerçekleştirmek için belirlenen tedbir ve stratejilerin tamamına yakını uygulanmıştır. Plan dönemi tamamlanmış olmasına rağmen performans göstergelerinin büyük çoğunluğunda, plan döneminin son performans yılı 2019 hedefine ulaşılmıştır.

Önceki plan döneminde "Eğitim Öğretim Faaliyetlerine Erişim" teması kapsamındaki hedefte "okullaşma oranlarının artırılması, devamsızlık oranlarının, hayat boyu öğrenmeye katılım" ve benzeri göstergeler yer almaktadır. "Eğitim Öğretimde Kalitenin Artırılması" teması kapsamındaki hedeflerde "ulusal ve uluslararası çalışmalara katılım düzeyleri, yabancı dil becerileri, öğrenci ödüllendirilme ve disiplin düzeyleri" ve benzeri göstergelere yer verilmiştir. "Kurumsal Kapasitenin Geliştirilmesi" teması kapsamındaki hedeflerde "derslik başına düşen öğrenci sayısı, insan kaynaklarının eğitimi, okullarda teknolojik olanakları geliştirme" ve benzeri göstergelere yer verilmiştir. Plandaki hedefler, paydaşlarla yapılan görüşmelerden ortaya çıkan sonuçlara göre belirlenmiştir.

2024-2028 Stratejik Planımızdaki hedefler önceki plan dönemine benzer olarak paydaşlarımızın beklentileri, kurumumuzun faaliyet alanları, ihtiyaçlar ve gelişim alanları ile MEB politikaları, İl Milli Eğitim Müdürlüğü ile İlçe Milli Eğitim Müdürlüğünün hedefleri ile birlikte analiz edilerek belirlenmiştir. Bu analiz sonucunda belirlediğimiz hedeflerle, önceki plan dönemindeki hedefler benzerlik göstermektedir ancak gerek paydaşlarımızın beklentilerinin üst düzeyde olması, gerek beklentilerin çeşitliliği ve sayısı, gerekse içinde bulunduğumuz dönemin hassasiyetine binaen Müdürlüğümüz 2024-2028 döneminde

vizyonunu geniş bir bakış açısıyla belirlemiştir. Bu nedenle her ne kadar benzer nitelikte hedefler belirlenmiş olsa da çeşitlilik ve sayı itibarıyla 2024-2028 Stratejik Plan dönemi hedefleri, önceki plan dönemi hedeflerinden farklılık arz etmektedir.

### 2.3. Mevzuat Analizi

Hoca Ahmet Yesevi İlkokulu, İl ve İlçe Milli Eğitim Müdürlüğümüzün tabi olduğu tüm yasal yükümlülüklerle uymakla mükelleftir. Bunların dışında İlkokul düzeyinde yükümlülük arz eden mevzuat, Tablo 1’de ayrıca gösterilmiştir.

**Tablo 1: Mevzuat Analizi**

Yasal Yükümlülük	Dayanak	Tespitler	İhtiyaçlar
<ul style="list-style-type: none"> <li>Müdürlüğümüz “Dayanak” başlığı altında sıralanan Kanun, Kanun Hükmünde Kararname, Tüzük, Genelge ve Yönetmeliklerdeki ilgili hükümleri yerine getirmekle mükelleftir.</li> <li>Müdürlüğümüz “eğitim-öğretim hizmetleri, insan kaynakları, halkla ilişkiler, fiziki ve mali destek hizmetleri, stratejik plan hazırlama, stratejik plan izleme-değerlendirme süreci iş ve işlemleri” faaliyetlerini yürütmektedir. Faaliyetlerimizden öğrenciler, öğretmenler, personel, yöneticiler ve öğrenci velileri doğrudan etkilenmektedir.</li> <li>Müdürlüğümüz resmi kurum ve kuruluşlar, sivil toplum kuruluşları ve özel sektörle mevzuat hükümlerine aykırı olmamak ve faaliyet alanlarını kapsamak koşuluyla protokoller ve diğer işbirliği çalışmalarını yürütme yetkisine haizdir</li> </ul>	<ul style="list-style-type: none"> <li>T.C. Anayasası</li> <li>1739 Sayılı Millî Eğitim Temel Kanunu</li> <li>652 Sayılı MEB Teşkilat ve Görevleri Hakkındaki Kanun Hükmünde Kararname</li> <li>222 Sayılı Millî Eğitim Temel Kanunu (Kabul No: 5.1.1961, RG: 12.01.1961 / 10705-Son Ek ve Değişiklikler: Kanun No: 12.11.2003/ 5002, RG: 21.11.2003</li> <li>657 Sayılı Devlet Memurları Kanunu</li> <li>5442 Sayılı İl İdaresi Kanunu</li> <li>3308 Sayılı Mesleki Eğitim Kanunu</li> <li>439 Sayılı Ek Ders Kanunu</li> <li>4306 Sayılı Zorunlu İlköğretim ve Eğitim Kanunu</li> <li>5018 sayılı Kamu Mali Yönetimi ve Kontrol Kanunu</li> <li>MEB Personel Mevzuat Bülteni</li> <li>Taşıma Yoluyla Eğitime Erişim Yönetmeliği</li> <li>MEB Millî Eğitim Müdürlükleri Yönetmeliği (22175 Sayılı RG Yayınlanan)</li> <li>Millî Eğitim Bakanlığı Rehberlik ve Psikolojik Danışma Hizmetleri Yönetmeliği</li> <li>04.12.2012/202358 Sayılı İlçe MEM’in Teşkilatlanması 43 Nolu Genelge</li> <li>02 Aralık 2022 tarihinde yayımlanan Kamu İdarelerinde Stratejik Planlamaya İlişkin Usul ve Esaslar Hakkındaki Yönetmelik</li> <li>Okul Öncesi Eğitim ve İlköğretim Kurumları Yönetmeliği</li> <li>Sosyal Etkinlikler Yönetmeliği</li> <li>MEB Eğitim Kurulları ve Zümreleri Yönergesi</li> </ul>	<ul style="list-style-type: none"> <li>Müdürlüğümüzün hizmet alanları çok çeşitlidir ve hedef kitlesi nicelik itibarıyla oldukça büyüktür. Farklı hizmet alanları ile ilgili diğer kamu kurum ve kuruluşlarıyla yapılan protokollerde, diğer kurumların tabi oldukları mevzuattaki farklılıklardan dolayı yetki çatışması yaşanmamaktadır. Fakat diğer kamu kurum ve kuruluşlarının faaliyet alanlarında eğitim-öğretim hizmetlerine yeteri kadar yer verilmediğinden, herhangi bir destek talebi gerçekleştirildiğinde mevzuata dayandırmada güçlük yaşamaktadırlar.</li> <li>Müdürlüğümüz hiçbir hizmetinde mevzuattaki hükümlere aykırı davranmamaktadır. Tüm hizmetler mevzuat çerçevesinde gerçekleştirilmektedir. Fakat mevzuata aykırı olmamak koşuluyla eğitim faaliyetlerimiz, eğitim hizmetinin verildiği bölgenin ekonomik, sosyal, ekolojik, jeolojik vb. dinamikleri dikkate alınarak yürütülmektedir.</li> </ul>	<ul style="list-style-type: none"> <li>Müdürlüğümüz faaliyetleri gereği sağlık, güvenlik, altyapı çalışmaları gibi ek hizmetlere ihtiyaç duymaktadır. Bunun yanında öğrencilerimizin akademik ve sosyal becerilerinin geliştirilmesi, öğretmen ve yöneticilerimizin mesleki gelişimlerine destek sağlanması amacıyla diğer kurumlarla işbirliği yapılması gerekmektedir. Bu işbirliği kapsamında diğer kurumların mevzuatının eğitim hizmetlerine yeteri kadar yer verecek şekilde düzenlenmesi gerekmektedir.</li> </ul>

## 2.4. Üst Politika Belgeleri Analizi

Tablo 2: Üst Politika Belgeleri Analizi

Üst Politika Belgesi	İlgili Bölüm/Referans	Verilen Görev/İhtiyaçlar
5018 sayılı Kamu Mali Yönetimi ve Kontrol Kanunu	<ul style="list-style-type: none"><li>9. Madde,</li><li>41. Madde</li></ul>	Kurum Faaliyetlerinde bütçenin etkin ve verimli kullanımı Stratejik Plan Hazırlama Performans Programı Hazırlama Faaliyet Raporu Hazırlama
30344 sayılı Kamu İdarelerinde Stratejik Plan Hazırlamaya İlişkin Usul ve Esaslar Hakkında Yönetmelik (26 Şubat 2018)	Tümü	5 yıllık hedefleri içeren Stratejik Plan hazırlanması
Kamu İdareleri İçin Stratejik Plan Hazırlama Kılavuzu (22 Nisan 2021)	Tümü	5 yıllık hedefleri içeren Stratejik Plan hazırlanması
2022/21 sayılı Genelge, 2024-2028 Stratejik Plan Hazırlık Çalışmaları (06 Ekim 2022)	Tümü	2024-2028 Stratejik Planının Hazırlanması
MEB 2024-2028 Stratejik Plan Hazırlık Programı (02 Aralık 2022)	Tümü	2024-2028 Stratejik Planı Hazırlama Takvimi
MEB 2024-2028 Stratejik Planı	Tümü	MEB Politikaları Konusunda Taşra Teşkilatına Rehberlik
Kamu İdarelerince Hazırlanacak Performans Programları Hakkında Yönetmelik	Tümü	5 yıllık kurumsal hedeflerin her bir mali yıl için ifade edilmesi
Kamu İdarelerince Hazırlanacak Faaliyet Raporu Hakkında Yönetmelik	Tümü	Her bir mali yıl için belirlenen hedeflerin gerçekleşme durumlarının tespiti, raporlanması
Bilecik İl Mem 2024-2028 Stratejik Planı	Tümü	
Bozüyük İlçe Mem 2024-2028 Stratejik Planı	Tümü	

## 2.5. Faaliyet Alanları İle Ürün ve Hizmetlerin Belirlenmesi

Tablo 3: Faaliyet Alanı - Ürün/Hizmet Listesi

Faaliyet Alanı	Ürün/Hizmetler
A- Eğitim-Öğretim Hizmetleri	<ol style="list-style-type: none"><li>1. Eğitim-öğretim iş ve işlemleri</li><li>2. Ders Dışı Faaliyet İş ve İşlemleri</li><li>3. Okulda Teknolojik Altyapı Çalışmalarını Düzenleme</li><li>4. Anma ve Kutlama Programlarının Yürütülmesi</li><li>5. Yarışmaların Düzenlenmesi ve Değerlendirilmesi İşleri</li><li>6. Sosyal, Kültürel, Sportif Etkinliklerle İlgili Organizasyon</li><li>7. Zümre Toplantılarının Planlanması ve Yürütülmesi</li><li>8. Öğrencileri Sınavlara Hazırlama ve Yetiştirme Kurs İşlemleri</li></ol>
B- Yaygın Eğitim Hizmetleri	<ol style="list-style-type: none"><li>1. Yaş gruplarına uygun bilgi ve beceri kursları işlemleri</li><li>2. ÇEDES Projesi İle İlgili İşlemler</li><li>3. Okullar Hayat Olsun Projesi İle İlgili İşlemler</li></ol>
C- Strateji Geliştirme, Ar-Ge Faaliyetleri	<ol style="list-style-type: none"><li>1. Stratejik Planlama İşlemleri</li><li>2. Performans Programı ve Faaliyet Raporu Hazırlama</li><li>3. İhtiyaç Analizlerinin Yapılması</li><li>4. Eğitime İlişkin İstatistiklerin Tutulması</li><li>5. AR-GE Çalışmaları</li></ol>
D- İnsan Kaynaklarının Gelişimi	<ol style="list-style-type: none"><li>1. Personel Özlük İşlemleri</li><li>2. Norm Kadro İşlemleri</li><li>3. Hizmetçi Eğitim Faaliyetleri</li><li>4. Atama ve Yer Değiştirme İşlemleri</li></ol>
E- Fiziki ve Mali Destek	<ol style="list-style-type: none"><li>1. Sistem ve Bilgi Güvenliğinin Sağlanması</li><li>2. Ders Kitapları ile Eğitim Araç-Gereç Dağıtımı</li><li>3. Taşınır Mal İşlemleri</li><li>4. Taşınır Eğitim İhale ve Hak Ediş İşlemleri</li><li>5. Taşınır Eğitim Yemek İhale ve Hak Ediş İşlemleri</li><li>6. Okul Kantin İşlemleri</li><li>7. Temizlik, Güvenlik, Isıtma, Aydınlatma ve Ulaştırma Hizmetleri</li><li>8. Evrak Kabul, Yönlendirme Ve Dağıtım İşlemleri</li><li>9. Arşiv Hizmetleri</li><li>10. Sivil Savunma İşlemleri</li><li>11. Enerji Yönetimi ile İlgili Çalışmalar</li><li>12. Bütçe İşlemleri (Ödenek Talepleri, Aktarımlar)</li></ol>
F-Denetim ve Rehberlik	<ol style="list-style-type: none"><li>1. Okul Personelinin Teftiş ve Denetimi</li><li>2. Öğretmenlere Rehberlik ve Oryantasyon</li></ol>
G-Halkla İlişkiler	<ol style="list-style-type: none"><li>1. Bilgi Edinme Başvurularının Cevaplanması</li><li>2. Protokol İş ve İşlemleri</li><li>3. Basın, Halk ve Ziyaretçilerle İlişkiler</li><li>4. Okul-Aile İşbirliği</li></ol>

## 2.6. Paydaş Analizi

Kurumumuzun faaliyet alanları dikkate alınarak, kurumumuzun faaliyetlerinden yararlanan, faaliyetlerden doğrudan/dolaylı ve olumlu/olumsuz etkilenen veya kurumumuzun faaliyetlerini etkileyen paydaşların (kişi, grup veya kurumlara) tespiti için bir dizi toplantı düzenlenmiştir. Bu toplantılarda Stratejik Plan Hazırlama Ekibi “beyin fırtınası, tartışma, örnek” olay yöntemlerini kullanarak öncelikle paydaşlar, ardından bu paydaşların türü (iç paydaş/dış paydaş) belirlemiştir.

**Tablo 4 : Paydaşların Tespiti**

Paydaş Adı	İç Paydaş	Dış Paydaş
Bilecik Valiliği - Bozüyük Kaymakamlığı		√
İlçe MEM Üst Yönetici	√	
Okulumuzda Görevli Öğretmenler	√	
Okulumuz Öğrencileri	√	
Okulumuz Öğrenci Velileri	√	
Bozüyük İlçe Sağlık Müdürlüğü		√
Bozüyük İlçe Emniyet Müdürlüğü		√
İlçe Milli Eğitim Müdürlüğü	√	
Bilecik Şeyh Edebali Üniversitesi		√
Bozüyük İlçe Gençlik Hizmetleri ve Spor İlçe Müdürlüğü	√	
İlçe Milli Eğitim Müdürlüğü Personeli	√	

### Paydaşların Önceliklendirilmesi

Stratejik Plan Hazırlama Ekibi, paydaşların ve paydaş türlerinin belirlenmesinin ardından paydaşların önem derecesi, etki derecesi ve önceliğini tespit etmiştir. Paydaşların önceliklendirilmesi, etki ve önemlerinin tespit edilmesinde Kamu İdareleri İçin Stratejik Plan Hazırlama Kılavuzunda (02 Aralık 2022) belirtilen Paydaş Etki/Önem Matrisi tablosundan (Tablo 7) yararlanılmıştır.

**Tablo 5: Paydaşların Önceliklendirilmesi**

Paydaş Adı	İç Paydaş	Dış Paydaş	Önem Derecesi	Etki Derecesi	Önceliği
Bilecik Valiliği - Bozüyük Kaymakamlığı		√	5	5	5
İlçe MEM Üst Yönetici	√		5	5	5
Öğretmenler	√		5	5	5
Öğrenciler	√		5	5	5
Öğrenci Velileri	√		4	4	4
Bozüyük İlçe Sağlık Müdürlüğü		√	2	2	2
Bozüyük İlçe Emniyet Müdürlüğü		√	2	2	2
İlçe Milli Eğitim Müdürlüğü	√		5	5	5
Bilecik Şeyh Edebali Üniversitesi		√	2	2	2
Bozüyük İlçe Gençlik Hizmetleri ve Spor İlçe Müdürlüğü	√		3	3	3
İlçe Milli Eğitim Müdürlüğü Personeli	√		5	5	5
Önem Derecesi: 1, 2, 3 gözet; 4,5 birlikte çalış					
Etki Derecesi: 1, 2, 3 İzle; 4, 5 bilgilendir					
Önceliği: 5=Tam; 4=Çok; 3=Orta; 2=Az; 1=Hiç					

### Paydaşların Değerlendirilmesi

Paydaş Analizi kapsamında Stratejik Plan Hazırlama Ekibi; Müdürlüğümüzün sunduğu ürün/hizmetlerinin hangi paydaşlarla ilgili olduğu, paydaşların ürün/hizmetlere ne şekilde etki ettiği ve paydaş beklentilerinin neler olduğu gibi durumları değerlendirerek Paydaş Ürün/Hizmet Matrisi hazırlamıştır.

**Tablo 6: Paydaş - Ürün/Hizmet Matrisi**

	Ürün/Hizmet Numarası	Bilecik Valiliği-Bozüyük Kaymaklığı	İlçe MEM Üst Yönetici	Öğretmenler	Öğrenciler	Öğrenci Velileri	İlçe Sağlık Müd.	İlçe Emniyet Md.	İlçe MEM Müd.	BŞEÜ	Bozüyük. Hiz. Spor İlçe Müd.	İlçe MEM Personeli
A -Eğitim Öğretim Faaliyetleri	1	√	√	√	√	√			√			√
	2		√	√	√	√			√			
	3		√		√				√			
	4		√			√			√			
	5	√	√						√			
	6		√						√			
	7	√	√						√			
	8		√						√	√		
	9		√	√	√			√	√	√	√	
	10		√		√	√			√			
	11	√	√		√	√			√			
	12		√	√	√				√			
	13	√	√		√	√			√			
	14	√	√						√			
	15		√	√	√	√			√			
B-Yaygın Eğitim Faaliyetleri	1		√			√			√			
	2	√	√			√			√			
	3		√			√			√			
C-Strateji Geliştirme, Ar-Ge Faaliyetleri	1	√	√						√			
	2	√	√						√			
	3	√	√						√			
	4		√	√					√			
	5		√	√	√	√	√	√	√	√	√	
	6		√	√	√				√			
	7		√						√			
	8		√	√					√	√	√	
D-İnsan Kaynakları Gelişimi	1	√	√	√					√			√
	2	√	√	√					√			√
	3	√	√	√					√			√
	4	√	√	√					√			√
E-Fiziki ve Mali Destek	1		√					√	√			
	2		√		√	√			√			
	3		√						√			
	4		√						√			
	5		√						√			
	6		√		√	√	√		√			
	7		√	√	√				√			
	8		√		√		√	√	√			√
	9		√						√			
	10		√						√			
	11		√						√			
	12		√						√			
	13		√		√	√			√			
	14		√						√			
	15		√						√			
	16		√						√			
G-Denetim ve Rehberlik	1		√	√					√			√
	2		√	√					√			
	3		√	√					√			
H-Halkla İlişkiler	1	√	√	√		√			√			√
	2	√	√			√			√			
	3	√	√			√			√			
	4		√						√			

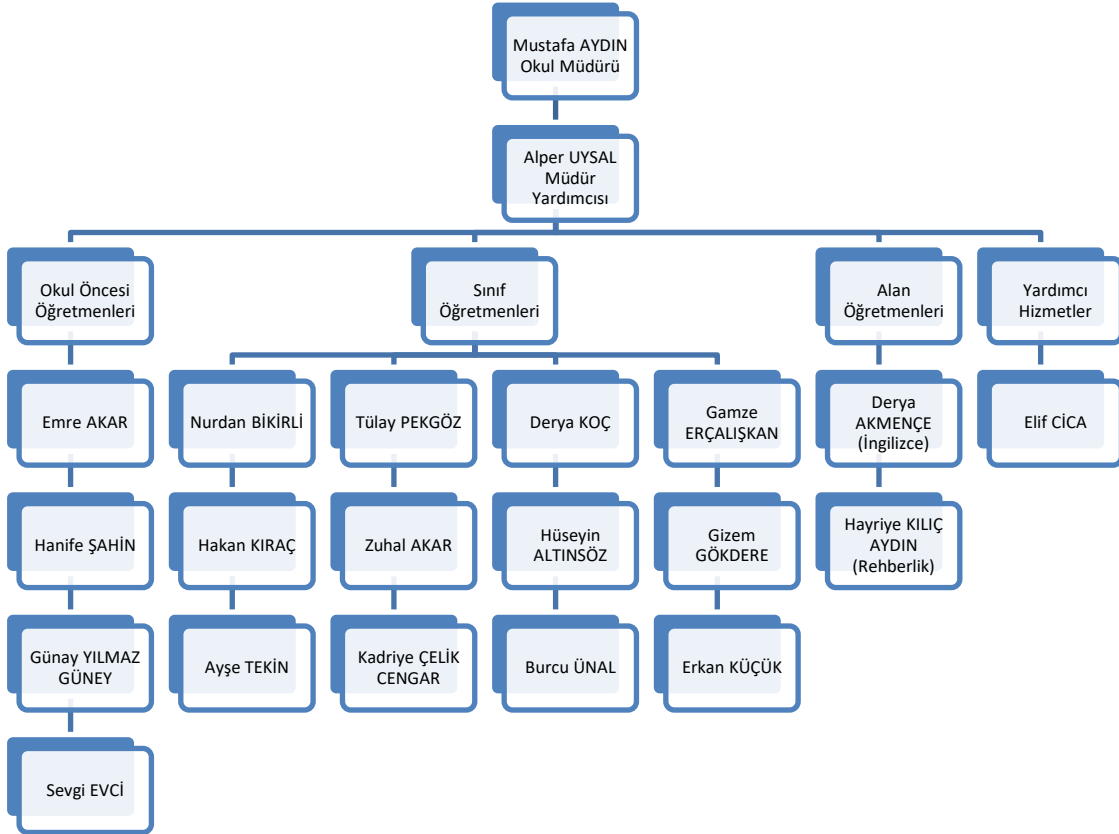


## Paydaş Görüşlerinin Alınması ve Değerlendirilmesi

Paydaş Analizi kapsamında, paydaş görüşlerinin alınması çalışmalarında farklı yöntemler izlenmiştir. İl Milli Eğitim Müdürlüğü Strateji Geliştirme Kurulu ve Stratejik Plan Hazırlama Ekibi üyeleri ile yüz yüze görüşme, toplantı ve eğitim faaliyetleri gerçekleştirmiştir. Öğrenci, öğretmen, personel, yönetici ve velilerden oluşan paydaşlarımıza, Müdürlüğümüzün faaliyetlerini kapsayan konularda “kapalı uçlu, çoktan seçmeli, birden çok seçenekli, yönlendirici” türde 14 sorudan oluşan “Bilecik İl MEM 2024-2028 Stratejik Planı İç Paydaş Anketi” düzenlenecektir. Anket soruları Müdürlüğümüz “Anket Değerlendirme Kurulu” tarafından onaylandıktan sonra elektronik ortamda uygulanmıştır. Anket sonuçları nicel olarak değerlendirilmiştir. Bilecik Valiliği başta olmak üzere kamu kurum ve kuruluşları, yerel kuruluşlar, sivil toplum kuruluşları vb. dış paydaşlarımızın yöneticileriyle yüz yüze görüşme şeklinde mülakatlar gerçekleştirilmiş, beklenti ve önerileri alınmıştır. Yüz yüze mülakatlardan elde edilen sonuçlar nitel olarak değerlendirilmiştir. Paydaşlarımızın tamamının görüşlerinin alınması ve değerlendirilmesi çalışmaları Stratejik Plan Hazırlama Ekibi Başkanı, Ekip Koordinatörü ve ekip içerisinde görevlendirilecek üye veya üyeler tarafından Stratejik Plan Hazırlama İl Çalışma takvimine uygun olarak gerçekleştirilmiştir.

## 2.7. Kurum İçi Analiz

### 2.7.1 Teşkilat Yapısı



## 2.7.2 İnsan Kaynakları

### İnsan Kaynakları Yetkinlik Analizi

Tablo 5. Çalışanların Görev Dağılımı

Çalışanın Ünvanı	Görevleri
Okul /Kurum Müdürü	Okulun genel düzeninden sorumludur
Müdür Yardımcısı	Okulun düzeninin sağlanmasında okul müdürüne yardım eder
Öğretmenler	Eğitim-Öğretim İşlerini yürütür
Yardımcı Hizmetler Personeli	Okulun genel temizliğinden sorumludur.

Tablo 6. İdari Personelin Hizmet Süresine İlişkin Bilgiler

Hizmet Süreleri	2024 Yılı İtibarıyla	
	Kişi Sayısı	%
1-4 Yıl		
5-6 Yıl		
7-10 Yıl	2	100
10.....Üzeri		

Tablo 7. Okul/Kurumda Oluşan Yönetici Sirkülasyonu Oranı

	Yıl İçerisinde Okul/Kurumdan Ayrılan Yönetici Sayısı			Yıl İçerisinde Okul/Kurumda Göreve Başlayan Yönetici Sayısı		
	2021	2022	2023	2021	2022	2023
TOPLAM	0	0	0	0	0	0

Tablo 8. İdari Personelin Katıldığı Hizmet İçi Programları

Adı ve Soyadı	Görevi	Katıldığı Çalışmanın Adı	Katıldığı Yıl	Belge No
Mustafa AYDIN	Müdür	ETİK EĞİTİMİ	2024	2024110159
Alper UYSAL	Müdür Yardımcısı	ETİK EĞİTİMİ	2024	2024110159

Hizmet Süreleri	Branşı	Kadın	Erkek	Hizmet Yılı	Toplam
1-3 Yıl					
4-6 Yıl		2	0		2
7-10 Yıl					
11-15 Yıl		2	1		3
16-20		6	2		8
20 ve üzeri		2	3		5

**Tablo 9. Öğretmenlerin Hizmet Süreleri (Yıl İtibarıyla)**

	Yıl İçerisinde Kurumdan Ayrılan Öğretmen Sayısı			Yıl İçerisinde Kurumda Göreve Başlayan Öğretmen Sayısı		
	2021	2022	2023	2021	2022	2023
TOPLAM	1	0	2	2	2	1

**Tablo 10. Kurumda Gerçekleşen Öğretmen Sirkülasyonunun Oranı**

Adı ve Soyadı	Branşı	Katıldığı Çalışmanın Adı	Katıldığı Yıl	Belge No
Tüm Öğretmenler	Tüm Branşlar	Türk Mitolojisinin Eğitimdeki Yeri ve Önemi	2023	2023002450
Tüm Öğretmenler	Tüm Branşlar	MEB Birim Amirlerinin Öğretmen Bilgilendirme Semineri	2023	2023007736

**Tablo 11. Öğretmenlerin Katıldığı Hizmet İçi Eğitim Programları**

	Görevi	Erkek	Kadın	Eğitim Durumu	Hizmet Yılı	Toplam
1	Hizmetli	0	1	Lise	13	

**Tablo 12. Kurumdaki Mevcut Hizmetli/ Memur Sayısı**

**Tablo 13. Çalışanların Görev Dağılımı**

Çalışanın Ünvanı	Görevleri
Okul /Kurum Müdürü	Okulun genel düzeninden sorumludur
Müdür Yardımcısı	Okulun düzeninin sağlanmasında okul müdürüne yardım eder
Öğretmenler	Eğitim-Öğretim İşlerini yürütür
Yardımcı Hizmetler Personeli	Okulun genel temizliğinden sorumludur.

**Tablo 14. Okul/kurum Rehberlik Hizmetleri**

Mevcut Kapasite				Mevcut Kapasite Kullanımı ve Performans					
Psikolojik Danışman Norm Sayısı	Görev Yapan Psikolojik Danışman Sayısı	İhtiyaç Duyulan Psikolojik Danışman Sayısı	Görüşme Odası Sayısı	Danışmanlık Hizmeti Alan			Rehberlik Hizmetleri İle İlgili Düzenlenen Eğitim/Paylaşım Toplantısı vb. Faaliyet Sayısı		
				Öğrenci Sayısı	Öğretmen Sayısı	Veli Sayısı	Öğretmenlere Yönelik	Öğrencilere Yönelik	Velilere Yönelik
1	1	0	1						

### 2.7.3. Teknolojik Düzey

**Tablo 12 :Teknoloji ve Bilişim Altyapısı Analizi**

Teknoloji ve Bilişim Altyapısı	
Etkileşimli akıllı tahta sayısı	12
Tablet sayısı	0
Fatih Projesi Altyapısı	Yok
İnternet altyapısı	Var
Bilgisayar/bilişim teknolojileri sınıfı/laboratuvarı sayısı	0
Fotokopi makinesi sayısı	1
DYS kullanımı	Var
Bilişim Teknolojileri Öğretmeni	Yok
Dilek, istek, öneri sisteminin kullanımı	Yok
EBA'ya kayıtlı öğretmen sayısı	18
SMS bilgilendirme sistemi kullanımı	Yok
MEB tarafından sağlanan resmi internet sitesinin kullanımı	Var
Resmi elektronik posta adresinin kullanımı	Var
Kurumsal istatistik elde etme sistemi kullanımı	Yok

### 2.7.4. Mali Kaynaklar

**Tablo 13: Tahmini Kaynaklar (TL)**

Müdürlüğümüzün 2024-2028 döneminde kaynakları, uygulanmakta olan tasarruf tedbirleri de dikkati alınarak tahmin edilmiş ve tabloda sunulmuştur.

KAYNAKLAR	Planın 1.yılı	Planın 2.yılı	Planın 3.yılı	Planın 4.yılı	Planın 5.yılı	Toplam Kaynak
Bütçe Dışı Fonlar (Okul Aile Birliği)	15000	20000	25000	30000	35000	95000
Merkezi Bütçe Gelirleri (Kırtasiye-mizlik)	70000	100000	120000	150000	200000	640000
<b>TOPLAM</b>	85000	120000	145000	180000	235000	<b>735000</b>

## 2.7.5. İstatistiki Veriler

### Son 3 Yıla Ait Öğrenci Sayıları

Öğrenci Sayısına İlişkin Bilgiler						
Yıllar	2021		2022		2023	
	Kız	Erkek	Kız	Erkek	Kız	Erkek
Öğrenci Sayısı	161	155	201	198	225	223
Toplam Öğrenci Sayısı	316		399		448	

### Öğretmen/Öğrenci Durumu ( 2023 Yılı )

ÖĞRETMEN	ÖĞRENCİ			OKUL
Toplam öğretmen sayısı	Öğrenci sayısı		Toplam öğrenci sayısı	Öğretmen başına düşen öğrenci sayısı
	Kız	Erkek		
18	225	223	448	28

Yıllara Göre Ortalama Sınıf Mevcutları			Yıllara Göre Öğretmen Başına Düşen Öğrenci Sayısı		
2021	2022	2023	2021	2022	2023
21.06	26,6	28	21.06	26,6	28

Sınıf Tekrarı Yapan Öğrenci Sayısı		
Öğretim Yılı	Toplam Öğrenci Sayısı	Sınıf Tekrarı Yapan Öğrenci Sayısı
2020-2021	316	1
2021-2022	399	1
2022-2023	448	1

Ödül-Ceza Alan Öğrenci Sayısı			
Yıllar	Takdir	Teşekkür	Ceza
2020-2021	56	14	0
2021-2022	57	14	0
2022-2023	48	15	0

## 2.8. PESTLE ANALİZİ

Politik-Yasal etkenler	Ekonomik etkenler
<ul style="list-style-type: none"><li>● Kalkınma Planı ve Orta Vadeli Program,</li><li>● Bakanlık, il ve ilçe stratejik planlarının incelenmesi,</li><li>● Yasal yükümlülüklerin belirlenmesi,</li><li>● Oluşturulması gereken kurul ve komisyonlar,</li><li>● Okul/kurum çevresindeki politik durum.</li></ul>	<ul style="list-style-type: none"><li>● Okul/kurumun bulunduğu çevrenin genel gelir durumu,</li><li>● İş kapasitesi,</li><li>● Okul/kurumun gelirini arttırıcı unsurlar,</li><li>● Okul/kurumun giderlerini arttıran unsurlar,</li><li>● Tasarruf sağlama imkânları,</li><li>● İşsizlik durumu,</li><li>● Mal-ürün ve hizmet satın alma imkânları,</li><li>● Kullanılabilir bütçe</li></ul>
Sosyokültürel etkenler	Teknolojik etkenler
<ul style="list-style-type: none"><li>● Kariyer beklentileri,</li><li>● Ailelerin ve öğrencilerin bilinçlenmeleri,</li><li>● Aile yapısındaki değişimler (geniş aileden çekirdek aileye geçiş, erken yaşta evlenme vs.),</li><li>● Nüfus artışı,</li><li>● Göç,</li><li>● Nüfusun yaş gruplarına göre dağılımı,</li><li>● Hayat beklentilerindeki değişimler (Hızlı para kazanma hırsları, lüks yaşama düşkünlük, kırsal alanda kentsel yaşam),</li><li>● Beslenme alışkanlıkları,</li><li>● Değerler, mesleki etik kuralları vb.</li></ul>	<ul style="list-style-type: none"><li>● Okul/kurumun teknoloji kullanım durumu</li><li>● e- Devlet uygulamaları,</li><li>● Dijital Platformlar üzerinden uzaktan eğitim imkânları,</li><li>● Okul/kurumun sahip olmadığı teknolojik araçlar</li><li>● Personelin ve öğrencilerin teknoloji kullanım kapasiteleri,</li><li>● Personelin ve öğrencilerin sahip olduğu teknolojik araçlar,</li><li>● Teknoloji alanındaki gelişmeler</li><li>● Teknolojinin eğitimde kullanımı</li></ul>
Çevresel Etkenler	
<ul style="list-style-type: none"><li>● Hava ve su kirlenmesi,</li><li>● Toprak yapısı,</li><li>● Bitki örtüsü,</li><li>● Doğal kaynakların korunması için yapılan çalışmalar,</li><li>● Çevrede yoğunluk gösteren hastalıklar,</li><li>● Doğal afetler (deprem kuşağında bulunma, Covid 19, kene vakaları vb.)</li></ul>	

## 2.9. GZFT ANALİZİ

İç Çevre		Dış Çevre	
Güçlü yönler	Zayıf yönler	Fırsatlar	Tehditler
<ul style="list-style-type: none"> <li>• Öğrenci velilerinin eğitim faaliyetlerine önem veriyor olması</li> <li>• Okul ve kurumlarda teknolojik altyapı çalışmalarının Bakanlığımızın belirlediği takvime uygun olarak yapılması</li> <li>• Tekli eğitim yapılması</li> <li>• İlçe Milli Eğitim ve diğer okullar güçlü iletişimin olması</li> <li>• Müdürlüğümüz faaliyetlerinin mevzuata uygun olarak yapılması</li> <li>• Bilgi edinme, halkla ilişkiler sürecinin mevzuatın belirlediği yasal sürede gerçekleşmesi</li> <li>• İlçe ve okul/kurum düzeyinde iletişim ve yazışmaların zamanında gerçekleşmesi</li> <li>• Yönetici görevlendirmelerinin yapılmış olması</li> <li>• Öğrenci devam oranlarının yüksek olması</li> <li>• Okulumuzun bağımsız bir binaya ve bahçeye sahip olması</li> </ul>	<ul style="list-style-type: none"> <li>• Öğrenci velilerinin eğitimciler yerine basın-yayın araçlarını otorite kabul etmeleri</li> <li>• Öğrenci velilerinin eğitimde kalite” kavramını, merkezi sınav başarısı olarak algılaması</li> <li>• Öğrenci velilerinin eğitimcilere yönelik müdahale alanlarının fazla olması, eğitimcilerde mental yorgunluğa neden olması</li> <li>• Eğitim faaliyetleri Ar-Ge çalışmaları için kaynak bulma zorluğu</li> <li>• Yerel maddi destek bulmakta yaşanan güçlükler</li> <li>• Özel eğitim hizmetlerinden yararlanması gereken velilerin önyargıları, çevresel etmenlerden kaynaklanan çekinceleri</li> <li>• Bilimsel, teknolojik temalı çalışmalar için maddi kaynak temininde güçlük yaşanması</li> <li>• Okul-Aile Birliğinin etkin işletilememesi, iş ve işlemlerin okul yönetimince yüklenilmesi</li> <li>• Yönetici ve öğretmenlerin kişisel ve mesleki yeterlilik kapsamında eğitim ihtiyacı</li> <li>• ÖMK oluşmasındaki belirsizlikler</li> <li>• Parçalanmış aile sayılarındaki artış</li> </ul>	<ul style="list-style-type: none"> <li>• Müdürlüğümüzün öğretmen, yönetici ve personel normu doluluk oranının yüksek olması</li> <li>• Ulusal ve uluslararası düzeyde ticaret yapan sanayi kuruluşlarının bulunması</li> <li>• Ekonomik gelir düzeyinin Türkiye ortalamasına yakın değerde olması</li> <li>• İşsizlik oranlarının Türkiye ortalamasının altında olması</li> <li>• Kadın-erkek nüfus dağılımının yakın değerde olması,</li> <li>• Gelenek ve görenek bakımından zengin bir tarihi geçmişe sahip olması</li> <li>• Branş öğretmeni ihtiyacının minimum düzeyde olması</li> <li>• İlçemizin tarihi, turistik mekânlar ve öğren yerleri bakımından zengin olması</li> <li>• Eğitimciler tarafından tercih edilen bir il olması</li> </ul>	<ul style="list-style-type: none"> <li>• Hükümet ve MEB eğitim önceliklerinin değişmesi ihtimali</li> <li>• Özel sektör ve sanayi kuruluşlarının politikalarında eğitim faaliyetlerine yeterince yer verilmemesi,</li> <li>• AB Projelerine ayrılan fon miktarlarındaki değişkenlik</li> <li>• Yerel yönetimlerin siyasi kaygıları ile eğitim çalışmalarına destek vermedeki çekinceleri</li> <li>• Eğitim faaliyetleri Ar-Ge çalışmalarına bütçe ayırlamaması</li> <li>• Yerel maddi destek bulmakta yaşanan güçlükler</li> <li>• Genç nüfusun azalması (TÜİK,2016),</li> <li>• Boşanma hızının evlenme hızına oranla yüksek olması</li> <li>• İş kaybı nedeniyle velilerin eğitim faaliyetlerine katılım oranlarının düşük olması</li> <li>• Bilimsel, teknolojik temalı çalışmalar için maddi kaynak temininde güçlük yaşanması</li> <li>• Kaynak sağlayıcılarının kurumsal tanıtım ve reklam kaygıları</li> <li>• Mevzuat ve paydaş beklentileri arasında yaşanan uyumsuzluk</li> <li>• Performans Değerlendirme Sisteminin eksikliği, sistemin kriter belirsizliği</li> <li>• İlin aldığı göç oranının, verdiği göç oranından fazla olması</li> <li>• Çiftçilik ve Hayvancılık faaliyetlerinin sınırlılığı</li> </ul>



## 2.10. Tespit ve İhtiyaçların Belirlenmesi

**Tablo 15: Tespitler ve İhtiyaçlar**

DURUM ANALİZİ AŞAMALARI	TESPİTLER/SORUN ALANLARI	İHTİYAÇLAR/GELİŞİM ALANLARI
Uygulanmakta Olan Stratejik Planın Değerlendirilmesi	<ul style="list-style-type: none"> <li>Hedeflerin paydaş beklentilerini tam olarak ifade edecek şekilde ihtiyaçları karşılayacak sayıda olmaması</li> </ul>	<ul style="list-style-type: none"> <li>Hedeflerin, stratejik planda yer alan analizlerin tamamı değerlendirilerek, içerik ve sayı bakımından iyi ifade edilmesi</li> </ul>
Mevzuat Analizi	<ul style="list-style-type: none"> <li>Özel sektör kuruluşları, üniversiteler ve yerel kuruluşlar ile işbirliği gerektiren çalışmalarda, kurum ve kuruluşların mevzuat farklılığından kaynaklanan sorunlar</li> </ul>	<ul style="list-style-type: none"> <li>Özel sektör, üniversite ve yerel kuruluşlarladüzenlenenprotokollerdemevzuatlabirliktekurum umuzunmevcutdurumuvekuruluşpolitikalarının birlikte değerlendirilmesi</li> </ul>
Üst Politika Belgeleri Analizi*		<ul style="list-style-type: none"> <li>Stratejik Plan Hazırlama, Performans Programı ve Faaliyet Raporu Hazırlama, Stratejik Yönetim Süreci ile ilgili diğer iş ve işlemler</li> </ul>
Paydaş Analizi	<ul style="list-style-type: none"> <li>Paydaşların çeşitliliği ve paydaş kitlesinin nicel büyüklüğü,</li> <li>İdarenin sorumluluk veya yetki alanı dışında paydaş beklentilerinin bulunması</li> </ul>	<ul style="list-style-type: none"> <li>Paydaşların idareden beklentilerinin faaliyet alanlarıyla uyumu sağlanmalı, plan döneminde kurumsal faaliyetler hakkında paydaşlara düzenli bilgilendirme yapılması</li> </ul>
İnsan Kaynakları Yetkinlik Analizi	<ul style="list-style-type: none"> <li>Ulaşılabilir imkânlar ve doğal koşullar nedeni ile öğretmenlerin il merkezini veya belirli ilçeleri tercih etmeleri</li> </ul>	<ul style="list-style-type: none"> <li>Atama ve yer değiştirme döneminde daha az tercih edilen ilçelerde öğretmenlere yönelik sosyal/kültürel faaliyetlere, motivasyon çalışmalarına daha fazla önem verilmesi</li> </ul>
Kurum Kültürü Analizi	<ul style="list-style-type: none"> <li>Stratejik Yönetim Süreci ile ilgili iş ve işlemleri koordine edecek, nitelikli personel sayısının az olması</li> </ul>	<ul style="list-style-type: none"> <li>Merkezi ve mahalli hizmetçi eğitim faaliyetlerine katılım ile Stratejik Yönetim Süreci iş ve işlemlerini koordine edecek personel sayısının artırılması</li> </ul>
Fiziki Kaynak Analizi	<ul style="list-style-type: none"> <li>Kurumumuzdaki pikap, minibüs türü taşıma araçlarının sayısı, ihtiyaçların karşılanmasında yetersizdir</li> </ul>	<ul style="list-style-type: none"> <li>Kurumumuz bünyesinde yürütülen proje çalışmalarında öğrenci ve öğretmenlerin taşınması için ulaşım aracı tahsis edilmesi için kurumlar arası diyalogun artırılması</li> </ul>
Teknoloji ve Bilişim Altyapısı Analizi	<ul style="list-style-type: none"> <li>Yerel düzeyde oluşturulan istatistik sisteminin etkin şekilde kullanılmaması</li> </ul>	<ul style="list-style-type: none"> <li>Yerel istatistik sisteminin etkin şekilde kullanılması için gerekli yasal düzenlemelerin yapılması</li> </ul>
Mali Kaynak Analizi	<ul style="list-style-type: none"> <li>Öngörülemeden nedenlerden dolayı bütçede kesinti ihtimalinin yapılması</li> <li>Ulusal ve uluslararası fonların hibe desteğini kısıtlaması</li> </ul>	<ul style="list-style-type: none"> <li>Harcama planlamalarında mali kaynaklarda meydana gelecek öngörülemeden değişikliklerin dikkate alınması</li> </ul>
Pestle Analizi	<ul style="list-style-type: none"> <li>Hükümet eğitim politikaları</li> <li>Norm kadro doluluk oranları</li> <li>Sanayi kuruluşlarının faaliyet alanları</li> <li>AB Hibe Fonları</li> <li>Yerel yönetimler</li> <li>Atama ve yer değiştirme iş ve işlemleri</li> <li>Özel sektör ve sanayi kuruluşları ile ilişkiler</li> <li>Ailelerin gelir düzeyi</li> <li>İstihdam oranları</li> <li>Üretim faaliyetleri</li> <li>Ar-Ge çalışmaları ile ilgili kaynak temini</li> <li>Demografik dağılım</li> <li>Sosyal ve kültürel zenginlik</li> <li>Tarihi zenginlik</li> <li>İş alanları</li> <li>Sosyal farklılıklar</li> <li>Parçalanmış aileler</li> <li>Velilerin eğitim faaliyetlerine aktif katılımı</li> <li>Okulumuzun teknolojik yeterliliği</li> <li>Bilimsel ve teknolojik çalışmaların mali boyutu</li> <li>Kaynak sağlayıcılarının kayguları</li> <li>Mevzuat hükümleri</li> <li>Tarihi, turistik unsurlar</li> <li>İklimsel koşullar</li> <li>Jeolojik yapı</li> <li>Çevresel faktörlerden kaynaklanan farklılıklar</li> <li>Tarım, hayvancılık faaliyetleri</li> <li>İç göç-dış göç oranları</li> <li>Yeraltı ve yerüstü doğal kaynakların kullanımı</li> </ul>	<ul style="list-style-type: none"> <li>Sanayi kuruluşları ile düzenlenen protokollerde mevzuatla birlikte kurumumuzun mevcut durumu ve kuruluş politikaları birlikte değerlendirilmeli ve okullar aktif olarak protokollerin uygulama tarafı olmalıdır.</li> <li>Yerel yönetimlerle eğitim faaliyetleri kapsamında işbirliği artırılmalı</li> <li>AB Hibe Fonlarının etkin kullanımı konusunda tedbir alınmalı</li> <li>Kurumsal çalışmalar, mevzuatta yapılabilecek değişikliklere uygun olarak her an güncellenebilir şekilde kurgulanmalı</li> <li>Ar-Ge faaliyetleri için bütçe ayrılmalı</li> <li>Maddi desteği beklenen özel sektör yetkililerinin, eğitim faaliyetlerine katılımı sağlanmalı, tanıtım çalışmaları yapılmalı</li> <li>Öğrenci velilerine maddi yükümlülük getirecek çalışmalardan kaçınılmalı</li> <li>Salavath Mahallesinin sosyal ve kültürel zenginliklerinin tanıtımı sağlanmalı, etkin kullanımına olanak veren çalışmalar düzenlenmeli</li> <li>Kadınların eğitim çalışmalarına aktif katılımını sağlayacak etkinlikler düzenlenmeli</li> <li>Kaynak taraması yapılarak, mahallemin sosyal ve kültürel zenginlikleri hakkında yayın hazırlanmalı ve paydaşlarla paylaşılmalı</li> <li>Sosyal içermeli, gelenek-görenekleri yansıtmaya olanak verecek çalışmalara ağırlık verilmeli</li> <li>Parçalanmış ailelere ve çocuklarına yönelik rehberlik ve psikolojik danışma hizmetlerinin türü ve sayısı artırılmalı</li> <li>Bilimsel ve teknolojik proje, sergi, fuar gibi çalışmalara gerek personel gerekse de öğrenci katılımı sağlanmalı</li> <li>Kaynak sağlayıcılarının eğitim içerikli faaliyetlerini tanıtımına olanak sağlamalı, bu tanıtımlar yaygınlaştırılmalı</li> <li>Paydaşlara yönelik Müdürlüğümüzün faaliyetleri ve yasal dayanakları hakkında bilgi verici broşür, kitapçık hazırlanmalı</li> <li>Yerel düzeyde Performans Değerlendirme Sistemi geliştirilerek yönetici ve öğretmenlerin mesleki niteliği artırılmalı</li> <li>Sultanhisar İlçesinin çevresel imkânları ve elverişli doğası, eğitim faaliyetlerinde fırsat olarak değerlendirilmeli</li> <li>Doğa temalı çalışmalar düzenlenmeli</li> <li>Antik eserlerin tanıtımı için Aydın Müzesi Müdürlüğü ile işbirliği yapılmalı</li> <li>5. Sınıf öğrencilerine yönelik uyum haftası etkinlikleri amacına uygun gerçekleştirilmeli</li> <li>İlçe Emniyet Müdürlüğü ile öğrencilerin güvenliği hakkında etkin çalışmalar düzenlenmeli</li> </ul>
* Üst politika belgeleri analizinde Tablo 3'ten yararlanılarak sadece ihtiyaçlar/gelişim alanları sütunu doldurulmuştur.		

### 3.GELECEĐE BAKIŐ

#### 3.1. Misyon

##### *MİSYONUMUZ;*

*Türk Milleti'nin milli ve manevi deđerlerini yařayan sađlıklı, hořgörlü, çalışkan, kendine güvenen, mutlu, üretken, bulunduğu topluma faydalı işler yapan bireyler yetiřtirmek.*

#### 3.2. Vizyon

##### *VİZYONUMUZ;*

*Öđrenci başarı ve davranışları ile çevresinde örnek teşkil eden bir kurum olmak.*

#### 3.3. Temel Deđerler

##### *TEMEL DEĐERLER*

- ✓ *İşbirliđi içinde ve ekip ruhuyla çalışmak*
- ✓ *Akla ve bilime önem vermek.*
- ✓ *Kalite ve çalışmadan taviz vermemek*
- ✓ *Çevreye ve çevrenin korunmasında hassasiyet göstermek*
- ✓ *Öđrencilerimizin her birini ayrı ayrı görerek onların bireysel çabalarını desteklemek,*
- ✓ *Öđrencilerimizin, yaratıcı ve sorgulayıcı düşünme becerisini kazanmalarını sağlamak,*
- ✓ *Öđrencilerimizin, etkin ve verimli çalışma alışkanlıđı kazanmasında onlara rehberlik etmek,*
- ✓ *Öđrencilerimizin, paylaşımcı ve işbirliđi ile çalışmayı esas alan yöntemler kullanmalarını sağlamak.*
- ✓ *Öđrencilerimize bilgiye erişim araçlarını kullanma olanaklarını sunmak.*
- ✓ *Okul-aile işbirliđini önemseyerek, çocuk eğitiminde ailenin ve okulun birlikte çalışmasını sağlamak.*

## 4.AMAÇ,HEDEF VE STRATEJİLERİN BELİRLENMESİ

### 4.1. Amaçlar / 4.2. Hedefler

Hoca Ahmet Yesevi İlkokulu Müdürlüğü'nün 2024-2028 Stratejik Planı'nın amaç ve hedeflerine ilişkin genel görünümü aşağıdaki gibidir.

**Amaç 1:** Öğrencilerin eğitim öğretime etkin katılımlarıyla donanımlı olarak bir üst öğrenime geçişi sağlanacaktır.

**Hedef 1:** Öğrenme kayıpları önleyici çalışmalar yapılarak azaltılacaktır.

**Hedef 2:** Öğrencilerimize “etkili ve verimli ders çalışma yöntem ve teknikleri” konusunda rehberlik yapılacaktır.

**Amaç 2:** Öğrencilere medeniyetimizin ve insanlığın ortak değerleriyle çağın gereklerine uygun bilgi, beceri, tutum ve davranışlar kazandırılacaktır.

**Hedef 1:** Öğrencilere evrensel değerler, sağlıklı yaşam ve çevre bilinci duyarlılığı kazandırılacaktır.

**Hedef 2:** Öğrencilerin yakın çevremizdeki milli ve kültürel öğeleri tanınması için etkinliklere yer verilecektir.

**Amaç 3:** Eğitim ortamlarının fiziki imkânları geliştirilecektir.

**Hedef 1:** Temel eğitimde okulların niteliğini arttıracak uygulama ve çalışmalara yer verilecektir.

**Hedef 2:** Eğitim öğretimi destekleyici fiziki unsurların artırılması için işbirlikleri kurulacaktır.

**Amaç 4:** Temel eğitimde öğrencilerin kaliteli eğitime erişimleri fırsat eşitliği temelinde artırılarak bilişsel, duyuşsal ve fiziksel olarak çok yönlü gelişimleri sağlanacak ve temel hayat becerilerini edinmiş öğrenciler yetiştirilecektir.

**Hedef 1:** Öğrencilerin bilimsel, kültürel, sanatsal, sportif ve toplum hizmeti alanlarında ders dışı etkinliklere katılım oranı artırılacaktır.

**Hedef 2:** Temel eğitimde fırsat eşitliğini sağlayarak eğitime erişimi artırmaya yönelik iyileştirmeler hayata geçirilecektir.

**Hedef 3:** Temel eğitimde bilimsel, sosyal, sportif, kültürel, sanatsal ve toplumsal hizmet gibi alanlarda etkinliklere katılım oranı artırılacak ve sürekli öğrenmeye teşvik etmek amacıyla öğrencilere okuma kültürü kazandırılacaktır.

### 4.3. Performans Göstergeleri / 4.4. Stratejilerin Belirlenmesi

<b>TEMA:</b>	EĞİTİM VE ÖĞRETİMDE KALİTE							
<b>STRATEJİK AMAÇ 1.</b>	Öğrencilerin eğitim öğretime etkin katılımlarıyla donanımlı olarak bir üst öğrenime geçişi sağlanacaktır.							
<b>Hedef 1.1.</b>	Öğrenme kayıpları önleyici çalışmalar yapılarak azaltılacaktır.							
PG NO	Performans Göstergeleri	Hedef Etkisi (%)	Başlangıç Değeri	2024 Hedef	2025 Hedef	2026 Hedef	2027 Hedef	2028 Hedef
PG 1.1	İlkokullarda Yetiştirme Programına (İYEP) dâhil olan öğrencilerin Türkçe dersi kazanımlarına ulaşma oranı (%)	30	%50	%55	%60	%65	%70	%80
PG 1.2	İlkokullarda Yetiştirme Programına dâhil olan öğrencilerin matematik dersi kazanımlarına ulaşma oranı (%)	30	%50	%55	%60	%65	%70	%80
PG 1.3	20 gün ve üzeri özürsüz devamsızlık yapan öğrenci oranı (%)	20	%5	%4	%3	%2	%1	%1
PG 1.4	20 gün ve üzeri özürlü devamsızlık yapan öğrenci oranı (%)	20	%6	%5	%3	%3	%2	%1
<b>Koordinatör Birim</b>	Okul Müdürü, Müdür Yardımcıları							
<b>İşbirliği Yapılacak Birim(ler)</b>	Sınıf Öğretmeni, Veli, Rehber öğretmenler							
<b>Riskler</b>	Öğrencilerin kursa devam etme konusunda devamsızlık yapmaları, Velilerin yeterli bilgi sahibi olmadıkları için bu tür kurslara karşı ön yargılı olmaları.							
<b>Stratejiler</b>	<p>S.1. Öğrencilerin Türkçe dersindeki eksikleri tespit edilerek İYEP aracılığıyla akademik yeterliklerinin artırılması sağlanacaktır.</p> <p>S.2 Öğrencilerin matematik derslerindeki eksikleri tespit edilerek İYEP aracılığıyla akademik yeterliklerinin artırılması sağlanacaktır.</p> <p>S.3 Dijital platformlar aracılığıyla öğrencilerin tamamlayıcı ve destekleyici eğitim almaları sağlanacaktır.</p> <p>S.4 İYEP'in ders içeriklerine katkı sağlayacak etkinlik, okuma vb aktivitelerin zenginleştirilmesi sağlanacaktır.</p> <p>S.5 İYEP içerikleri öğrencinin hazır bulunuşluk seviyesi dikkate alınarak hazırlanacaktır.</p> <p>S.6 Öğrencilerin devamsızlık nedenleri tespit edilerek devamsızlığa neden olan etmenler giderilecektir.</p>							

<b>Maliyet Tahmini</b>	25000
------------------------	-------

<b>Tespitler</b>	İyep ve destek eğitim de dijital platformlar yerine yazılı ve görsel materyallerin daha çok kullanılması.
<b>İhityaçlar</b>	Iyep öğrenci belirleme ve ölçme araçları,Öğrenci ders kitapları

<b>TEMA:</b>	EĞİTİM VE ÖĞRETİMDE KALİTE							
<b>STRATEJİK AMAÇ 2.</b>	Öğrencilere medeniyetimizin ve insanlığın ortak değerleriyle çağın gereklerine uygun bilgi, beceri, tutum ve davranışlar kazandırılacaktır.							
<b>Hedef 2.1.</b>	Öğrencilere evrensel değerler, sağlıklı yaşam ve çevre bilinci duyarlılığı kazandırılacaktır.							
<b>PG NO</b>	<b>Performans Göstergeleri</b>	<b>Hedef Etkisi (%)</b>	<b>Başlangıç Değeri</b>	<b>2024 Hedef</b>	<b>2025 Hedef</b>	<b>2026 Hedef</b>	<b>2027 Hedef</b>	<b>2028 Hedef</b>
<b>PG 2.1</b>	Öğrenci başına okunan kitap sayısı	40	%8	%11	%13	%15	%17	%21
<b>PG 2.2</b>	Sağlıklı ve dengeli beslenme ile ilgili düzenlenen faaliyet sayısı (Eğitim,faaliyet, gezi Proje, vb.)	30	%23	%26	%30	%34	%39	%41
<b>PG 2.3</b>	Çevre bilincinin artırılmasına yönelik düzenlenen faaliyet sayısı (Eğitim,faaliyet, gezi Proje, vb.)	30	%20	%23	%26	%29	%34	%37
<b>Koordinatör Birim</b>	Okul müdürü, Müdür yardımcıları, Sınıf öğretmenleri, Rehber öğretmenler							
<b>İşbirliği Yapılacak Birim(ler)</b>	İlçe Sağlık Birimleri, Belediyeler, İl ve İlçe Milli Eğitim Müdürlükleri							
<b>Riskler</b>	Öğrencilere aile de kitap okuma ve sağlıklı beslenme konusunda yeterince rol model olacak kişilerin olmaması. Yeterli eğitimlerin sağlanamaması							
<b>Stratejiler</b>	S1 Okul kütüphanesi zenginleştirilecek, öğrencilerin kütüphaneden yararlanması sağlanacaktır. S2 Türkçe dersinde ders saatinin bir bölümü okumaya ayrılacak ve okul müdürlüğünce planlanan zamanlarda okuma etkinlikleri düzenlenecektir. S3 Serbest etkinlikler saati, öğrencilerin sanatsal, sportif ve kültürel faaliyetlere katılım sağlayacağı şekilde düzenlenecektir. S4 Öğrencilere sağlıklı ve dengeli beslenmelerine yönelik bilgilendirme eğitimleri ve etkinlikler yapılacaktır. S5 Öğrencilerin çevre bilincinin artırılmasına yönelik etkinlikler yapılacaktır. S6 Öğrencilere, nezaket ve görgü kuralları konusunda eğitimler verilerek konuya ilişkin etkinlikler düzenlenecektir.							

<b>Stratejiler</b>	S1 Okul kütüphanesi zenginleştirilecek, öğrencilerin kütüphaneden yararlanması sağlanacaktır. S2 Türkçe dersinde ders saatinin bir bölümü okumaya ayrılacak ve okul müdürlüğünce planlanan zamanlarda okuma etkinlikleri düzenlenecektir. S3 Serbest etkinlikler saati, öğrencilerin sanatsal, sportif ve kültürel faaliyetlere katılım sağlayacağı şekilde düzenlenecektir. S4 Öğrencilere sağlıklı ve dengeli beslenmelerine yönelik bilgilendirme eğitimleri ve etkinlikler yapılacaktır. S5 Öğrencilerin çevre bilincinin artırılmasına yönelik etkinlikler yapılacaktır. S6 Öğrencilere, nezaket ve görgü kuralları konusunda eğitimler verilerek konuya ilişkin etkinlikler düzenlenecektir.
<b>Maliyet Tahmini</b>	80.000
<b>Tespitler</b>	Yapılan eğitimlere velilerin katılım oranının az olması. Verilen eğitimlerin sadece okulda kalması günlük hayatta uygulanması için velilerin yeterli desteği sağlamaması.
<b>İhtiyaçlar</b>	Eğitimler için diğer kurumlarla iş birliklerinin yapılması Bilgilendirme için afiş, broşür gibi materyallerin sağlanması

<b>TEMA:</b>	KURUMSAL KAPASİTE								
<b>STRATEJİK AMAÇ 3</b>	Eğitim ortamlarının fiziki imkânları geliştirilecektir.								
<b>Hedef 3.1.</b>	Temel eğitimde okulların niteliğini arttıracak uygulama ve çalışmalara yer verilecektir.								
<b>PG NO</b>	<b>Performans Göstergeleri</b>		<b>Hedef Etkisi (%)</b>	<b>Başlangıç Değeri</b>	<b>2024 Hedef</b>	<b>2025 Hedef</b>	<b>2026 Hedef</b>	<b>2027 Hedef</b>	<b>2028 Hedef</b>
<b>PG 3.1</b>	İyileştirilen fiziki mekân (derslikler, spor salonu, kütüphaneler, atölyeler vb.) sayısı.		100	100	%50	%55	%60	%70	%75
<b>Koordinatör Birim</b>	Okul Müdürü								
<b>İşbirliği Yapılacak Birim(ler)</b>	Belediyeler, Kamu idareleri								
<b>Riskler</b>	Belirlenen eksiklikler için yeterli bütçenin olmaması Yapılacak fiziki mekanlar için okullarda yeterli alanın olmaması								
<b>Stratejiler</b>	S1 Fiziki mekânların iyileştirilmesi için kamu idareleri, belediyeler ve işverenlerle iş birlikleri yapılacaktır. S2 Atölye ve laboratuvarların iyileştirilmesi için sektör ile iş birlikleri yapılacaktır.								
<b>Maliyet Tahmini</b>	100.000								

<b>Tespitler</b>	İş birliği yapılacak birimlerden olumlu geri dönüşlerin olmaması Maaliyet konusunda yeterli parasal kaynakların olmaması
<b>İhtiyaçlar</b>	Fiziki mekan için yeterli alanların oluşturulması Oluşturulacak alanlar için malzeme desteği

<b>TEMA:</b>	EĞİTİM VE ÖĞRETİMDE KALİTE								
<b>STRATEJİK AMAÇ 4.</b>	Temel eğitimde öğrencilerin kaliteli eğitime erişimleri fırsat eşitliği temelinde artırılarak bilişsel, duyuşsal ve fiziksel olarak çok yönlü gelişimleri sağlanacak ve temel hayat becerilerini edinmiş öğrenciler yetiştirilecektir.								
<b>Hedef 4.1.</b>	Öğrencilerin bilimsel, kültürel, sanatsal, sportif ve toplum hizmeti alanlarında ders dışı etkinliklere katılım oranı artırılabacaktır.								
<b>PG NO</b>	<b>Performans Göstergeleri</b>	<b>Hedefe Etkisi (%)</b>	<b>Başlangıç Değeri</b>	<b>2024 Hedef</b>	<b>2025 Hedef</b>	<b>2026 Hedef</b>	<b>2027 Hedef</b>	<b>2028 Hedef</b>	
<b>PG 4.1.1</b>	Okulda bir eğitim ve öğretim döneminde bilimsel, kültürel, sanatsal ve sportif alanlarda en az bir faaliyete katılan öğrenci oranı (%)	25	%10	%12	%16	%19	%21	%24	
<b>PG 4.1.2</b>	Bir eğitim ve öğretim yılında yerel, ulusal ve uluslararası proje, yarışma vb. etkinliklere katılan öğrenci oranı (%)	25	%3	%6	%10	%12	%15	%18	
<b>PG 4.1.3</b>	Okulda bir eğitim ve öğretim yılında geleneksel çocuk oyunları alt başlığında en az bir faaliyete katılan öğrenci oranı (%)	25	%4	%7	%10	%14	%16	%20	
<b>PG 4.1.4</b>	Okulda bir eğitim ve öğretim yılında geleneksel çocuk oyunlarına yönelik olarak düzenlenen alan/mekan sayısı.	25	%9	%12	%15	%18	%20	%23	
<b>Koordinatör Birim</b>	Okul müdürü, Müdür yardımcıları, Sınıf Öğretmenleri								



<b>İşbirliği Yapılacak Birim(ler)</b>	Gençlik ve Spor Bakanlığı, İlçe Millî Eğitim
<b>Riskler</b>	-Okul dışı imkânların oluşturulmasında ilgili kurum ve kuruluşların yeterli desteği göstermemesi, - Yaz dönemlerinde bölgesel değişim programlarına yeterli talep olmaması, - Öğrencilerin sosyal girişimcilik konusundaki isteksizliği, - Okullara kaynak aktarılmasında kullanılacak kriterlerin belirsiz olması,
<b>Stratejiler</b>	S1 Her bir öğrencinin bir kulüp faaliyetinde aktif olarak yer alması sağlanarak kulüp faaliyetlerinin etkinliği artırılacaktır. S2 Öğrencilerin seviyelerine uygun olarak toplumsal sorunların çözümüne katkı sağlamak ve farkındalık oluşturmak amacıyla afet ve acil durum, çevre, eğitim, spor, kültür ve turizm, sağlık ve sosyal hizmetler alanlarında toplum hizmeti faaliyetlerine katılımları artırılacaktır. S3 Okul bünyesinde yarışmalar düzenlenecektir. S4 Diğer kurum ve kuruluşlarla iş birliği içerisinde yürütülen bilimsel, sosyal, kültürel, sanatsal ve sportif alanlardaki faaliyetler artırılacaktır. S5 Okul bahçeleri çocukların geleneksel oyunlarla vakit geçirmelerini sağlayacak ve gelişimlerini destekleyecek şekilde etkin olarak kullanılacaktır. S6 Okul bünyesinde etkinlikler düzenlenecektir. S7 Öğrencilerin yerel, ulusal ve uluslararası proje ve yarışmalara katılmaları teşvik edilecektir. S8 E-okul sisteminde bulunan sosyal etkinlik modülünde gerçekleştirilen etkinlikler işlenecektir. S9 Okul bahçeleri geleneksel çocuk oyunlarına yönelik düzenlenecektir. S10 Öğrenci seviyesi ve öğretim programı kazanımlarına uygun olarak geleneksel çocuk oyunları ders içi etkinliklerde kullanılacaktır. S11 Eğitim- öğretim yılı içerisinde okullarda geleneksel çocuk oyunları şenliği yapılacaktır.
<b>Maliyet Tahmini</b>	120.000
<b>Tespitler</b>	- İlgili kurum ve kuruluşlarla iş birliği çalışmaları, - Okul bahçelerinin öğrencilerin çok yönlü gelişimini destekleyecek şekilde tasarlanması ve dersler ile ders dışı etkinliklerin kültürel kazanımlarla desteklenmesi, - Okul ve mahalle spor kulüpleri ile bölgesel değişim programları ve şartları elverişsiz okulların öğrenci ve öğretmenlerinin desteklenmesi için finansman sağlanması, - Okullar arası farklılıkları tespit etmek ve kaynakları adaletli bir şekilde paylaşmak için sistem kurulması, - Hedeflenen başarıyı gösteremeyen öğrencilerin desteklenmesine yönelik mekanizmaların oluşturulması.
<b>İhtiyaçlar</b>	Okul bahçelerindeki oyun alanlarını düzenleme çalışmalarının yapılması. İlgili kurumlarla iş birliği çalışmalarının yapılması.



## 4.5. Maliyetlendirme

Tahmini Kaynaklar Analizinden yararlanılarak kurumumuzun 5 yıllık hedeflerine ulaşılabilmesi için planlanan faaliyetlerin Tahmini Maliyet Analizi yapılmıştır.

**Tablo 17: Tahmini Maliyetler (TL)**

	Planın 1.Yılı	Planın 2.Yılı	Planın 3.Yılı	Planın 4.Yılı	Planın 5.Yılı	Toplam Maliyet
<b>A1</b>	<b>3500</b>	<b>4500</b>	<b>5000</b>	<b>6000</b>	<b>6000</b>	<b>25000</b>
H1.1	0	0	0	0	0	0
H1.2	0	0	0	0	0	0
<b>A2</b>	<b>10000</b>	<b>10000</b>	<b>20000</b>	<b>20000</b>	<b>20000</b>	<b>80000</b>
H2.1		2500	3000	4000	4000	15000
H2.2	0	0	0	0	0	0
<b>A3</b>	<b>10000</b>	<b>10000</b>	<b>20000</b>	<b>20000</b>	<b>20000</b>	<b>80000</b>
H3.1	0	0	0	0		0
H3.2	0	0	0	0	0	0
<b>A4</b>	<b>20000</b>	<b>20000</b>	<b>20000</b>	<b>20000</b>	<b>20000</b>	<b>10000</b>
H4.1	1000	1000	1000	1000	1000	5000
H4.2	0	0	0	0	0	0
H4.3	0	0	0	0	0	0
<b>Genel Yönetim Giderleri</b>	<b>500</b>	<b>500</b>	<b>500</b>	<b>500</b>	<b>500</b>	<b>2500</b>
<b>TOPLAM</b>	<b>43500</b>	<b>44500</b>	<b>65000</b>	<b>66000</b>	<b>66000</b>	<b>285000</b>

## 5.İZLEME VE DEĞERLENDİRME

Müdürlüğümüzün 2019-2023 Stratejik Planı İzleme ve Değerlendirme sürecini ifade eden İzleme ve Değerlendirme Modeli hazırlanmıştır. Müdürlüğümüzün Stratejik Plan İzleme- Değerlendirme çalışmaları eğitim-öğretim yılı çalışma takvimi de dikkate alınarak 6 aylık ve 1 yıllık sürelerde gerçekleştirilecektir. 6 aylık sürelerde Üst Yöneticiye rapor hazırlanacak ve değerlendirme toplantısı düzenlenecektir. İzleme-değerlendirme raporu, istenildiğinde Stratejik Geliştirme Başkanlığına gönderilecektir. Ayrıca ilimizin Mülki İdari Amirine sunulacaktır. 1 yıllık izleme-değerlendirme çalışmaları, Stratejik Planımızda yer alan hedeflerin yıllık düzeyde ifade edildiği Performans Programı ve yılsonunda gerçekleşme düzeylerinin belirlendiği Faaliyet Raporu hazırlanarak yapılacaktır. Performans Programı ve Faaliyet Raporu Üst Yöneticinin değerlendirmesinin akabinde Strateji Geliştirme Başkanlığına ve Mülki İdari Amire sunulacaktır. Yıllık izlemelerle ilgili değerlendirme toplantıları düzenlenecektir.

**Şekil 2: İzleme ve Değerlendirme Süreci**



## EKLER

**Tablo 18 Strateji Geliştirme Kurulu**

SIRA	ADI-SOYADI	GÖREVİ	KURULDAKİ GÖREVİ
1	Mustafa AYDIN	Müdür	Başkan
2	Alper UYSAL	Müdür Yardımcısı	Üye
3	Tuğba ÇALIK	Okul-Aile Birliği Başkanı	Üye
4	Ayşe ERSOY OĞUZ	Okul-Aile Birliği Yön. Kur. Üyesi	Üye
5	Burcu ÜNAL	Sınıf Öğretmeni	Üye

**Tablo 19 Stratejik Plan Hazırlama Ekibi**

SIRA	ADI-SOYADI	GÖREVİ	EKİPTEKİ GÖREVİ
1	Hakan KIRAÇ	Sınıf Öğretmeni	Başkan
2	Gizem GÖKDERE	Sınıf Öğretmeni	Üye
3	Hayriye KILIÇ AYDIN	Rehber Öğretmen	Üye
4	Gülşay YALÇIN	Veli	Üye
5	Nuran ÇETİN	Veli	Üye